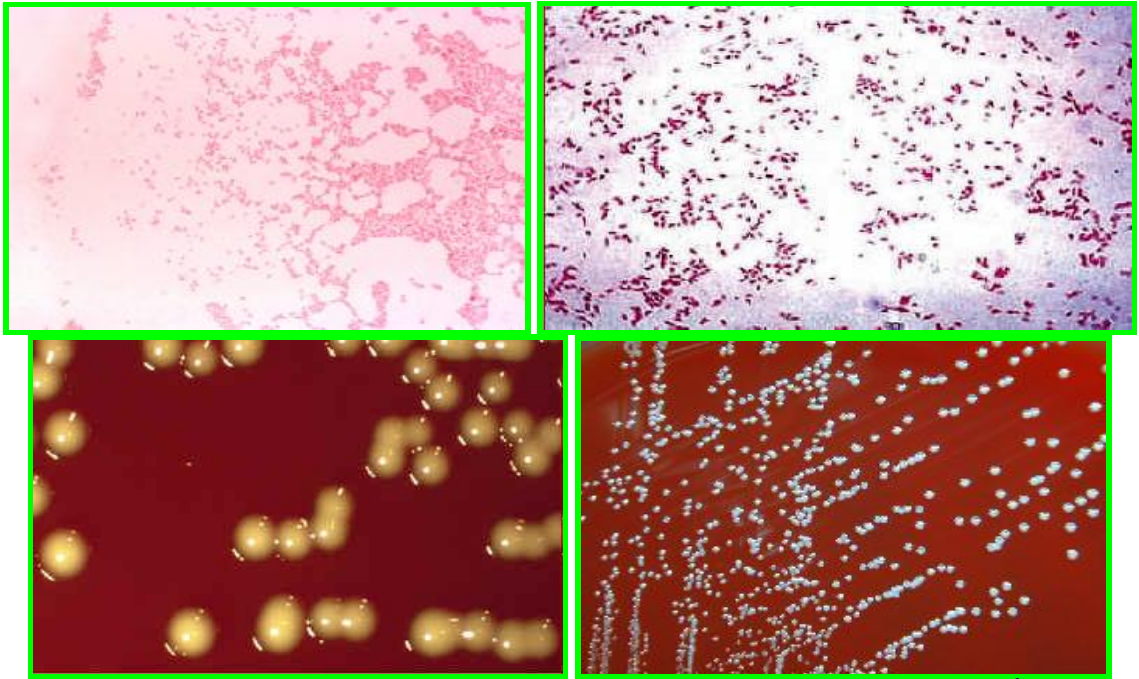


อาจารย์ บก. ศึกษาโรคแท้งติดต่อในสุนัข ชี้ว่าสามารถติดต่อสู่คนได้

อาจารย์คณะสัตวแพทยศาสตร์ มหาวิทยาลัยเกษตรศาสตร์ ศึกษาโรคแท้งติดต่อในสุนัขซึ่งพบว่าเป็นโรคติดต่อจากสัตว์สู่คนได้ โดยมีโอกาสติดโรคได้ในกลุ่มผู้เลี้ยงสุนัขหรือนักวิทยาศาสตร์ที่ทำงานในห้องปฏิบัติการที่เกี่ยวข้องกับแบคทีเรียนี้



รองศาสตราจารย์ สพ.ญ.ดร.เกษกนก ศิริณฤมิตร ภาควิชาเวชศาสตร์คลินิกสัตว์เล็ก คณะสัตวแพทยศาสตร์ มหาวิทยาลัยเกษตรศาสตร์ และคณะ ได้ทำการศึกษาวิจัยเรื่องความชุกของโรคแท้งติดต่อในสุนัขในประเทศไทย โดยได้ทำการสำรวจโรคแท้งติดต่อสุนัขในเขตจังหวัดกรุงเทพมหานคร นครปฐม สมุทรปราการ ราชบุรี สระบุรี นนทบุรี สุพรรณบุรี อ่างทอง สระแก้ว กาญจนบุรี นครราชสีมา และ ปทุมธานี และจากตัวอย่างสุนัขที่เข้ารับการรักษาโรคแท้งติดต่อในโรงพยาบาลสัตว์ของคณะสัตวแพทยศาสตร์ มหาวิทยาลัยเกษตรศาสตร์ ทั้ง 3 แห่ง คือ โรงพยาบาลสัตว์มหาวิทยาลัยเกษตรศาสตร์ บางเขน , กำแพงแสน , และ หนองโพ รวมทั้งสิ้นจำนวน 339 ตัว โดยใช้การตรวจโรคแท้งติดต่อสุนัขด้วยวิธีทางซีรั่มวิทยา และวิธี Standard Tube Agglutination Test (STAT) และทางการเพาะแยกเชื้อ *Brucella canis* จากเลือด โดยแบ่งกลุ่มตัวอย่างสุนัขออกเป็น 2 กลุ่ม กลุ่มแรกเป็นกลุ่มสุนัขที่มีปัญหาทางระบบสืบพันธุ์ทั้งเพศผู้และเพศเมีย จำนวน 201 ตัว พบว่ามีกลุ่มตัวอย่างที่ให้ผลบวกจากการตรวจทางซีรั่มวิทยา 40% (80/201 ตัวอย่าง) และให้ผลบวกจากการเพาะเชื้อ 11% (6/55) และกลุ่มที่สองเป็นกลุ่มสุนัขที่ไม่พบปัญหาทางระบบสืบพันธุ์ทั้ง

เพศผู้และเพศเมีย จำนวน 138 ตัว ให้ผลบวกจากการตรวจทางซีรัมวิทยา 2.2% (3/138 ตัวอย่าง) และให้ผลบวกจากการเพาะเชื้อ 1.4% (2/138)



สำหรับโรคแท้งติดต่อในสุนัข (Brucellosis) นี้ เป็นโรคที่สามารถติดต่อจากสัตว์สู่คนได้ โดยมีโอกาสติดต่อโรคได้ในกลุ่มผู้เลี้ยงสุนัข หรือนักวิทยาศาสตร์ที่ทำงานในห้องปฏิบัติการ การติดต่อของโรคเกิดจากการกินและทางการผสมพันธุ์ โรคแท้งติดต่อในสุนัขมีการตรวจพบครั้งแรกในช่วงปี 2509 ที่ประเทศสหรัฐอเมริกา สาเหตุของโรคเกิดจากเชื้อแบคทีเรียชื่อว่า *Brucella canis* ต่อมาพบการระบาดของโรคนี้ในประเทศต่าง ๆ เกือบทั่วโลก โดยได้มีการพบและวินิจฉัยยืนยันครั้งแรกในประเทศไทยเมื่อปี 2541 ซึ่งจากการศึกษาวิจัยครั้งนี้สามารถเพาะแยกเชื้อแบคทีเรียชื่อ *Brucella canis* ซึ่งเป็นสาเหตุของโรคนี้ได้เป็นครั้งแรกในประเทศไทย โดยพบถึง 26% (สุนัขจำนวน 6 จาก 23 ตัว) จากฟาร์มสุนัขแห่งหนึ่งที่มีประวัติการแท้งลูกและการผสมไม่ติด และได้เคยมีการพยายามสำรวจโรคนี้ในประเทศไทยเมื่อปี 2525 - 2526 และปี 2537 - 2538 โดยใช้วิธีทางซีรัมวิทยาเท่านั้น และผลการสำรวจทั้งสองครั้งนี้ไม่สามารถยืนยันการพบอุบัติการณ์ของโรคนี้ในประเทศไทยได้

ในปัจจุบันกลุ่มสายพันธุ์สุนัขที่สามารถตรวจพบ *Brucella canis* จากการเพาะเชื้อมีอยู่ 8 สายพันธุ์ คือ Labrador retriever, Basset Hound, St. Bernard, Dalmatian, Golden retriever, Shih Tzu, Poodle, Pitbull ซึ่งทำให้สรุปได้ว่าสุนัขในกลุ่มสายพันธุ์เหล่านี้มีการแพร่ระบาดของโรคนี้แน่นอน ส่วนผลการตรวจทางซีรัมวิทยา (STAT) ให้ผลยืนยันหรือสงสัยว่ามีโอกาสเป็นโรคแท้งติดต่อในกลุ่มสุนัขที่มีปัญหาทางระบบสืบพันธุ์สูงถึง 40% ซึ่งนับว่าเป็นตัวเลขที่สูงมาก ส่วนสุนัขในกลุ่มที่ไม่มีปัญหาทางระบบสืบพันธุ์และสามารถตรวจพบเชื้อ *Brucella canis* จากการเพาะเชื้อได้ถึง 1.4% ซึ่งสุนัขกลุ่มนี้ค่อนข้างจะน่าเป็นห่วงเพราะกลุ่มผู้เลี้ยงหรือสัตวแพทย์ที่ทำการรักษามักจะไม่ได้สงสัยว่าสุนัขจะติดโรคนี้ รวมทั้งวิธีการตรวจทางซีรัมวิทยาเพียงวิธี

เดียวซึ่งเป็นการ **screening test** นั้น อาจไม่เพียงพอ ในการวางแผนการวินิจฉัยตัวอย่างทุกตัวอย่างควรได้รับการตรวจทั้งทางซีรั่มวิทยาควบคู่กับการเพาะเชื้อ



การติดต่อของโรคเกิดจากการกินหรือเลียสิ่งคัดหลั่งหลังจากช่องคลอด , กินเนื้อเยื่อของลูกที่แท้ง , กินหรือเลียหรือน้ำคร่ำที่ออกมาจากการแท้ง , กินน้ำนมของสุนัขที่ติดเชื้อ , กินหรือเลียน้ำอสุจิของสุนัขเพศผู้ที่ติดเชื้อ , ในน้ำปัสสาวะของสุนัขเพศผู้จะมีปริมาณเชื้อชนิดนี้สูงมาก , และยังสามารถพบเชื้อได้ในน้ำลายและในโพรงจมูกของสุนัขที่ติดเชื้อ นอกจากนี้ยังมีการติดต่อจากการผสมพันธุ์ด้วย เมื่อสุนัขติดโรคแท้งติดต่อจะทำให้เกิดปัญหาการผสมไม่ติด แท้งลูก อัมตะหรือหนังหุ้มอัมตะและท่อน้ำอสุจิกอักเสบ หรืออาจพบการบวมขยายใหญ่ของต่อมน้ำเหลือง ม้ามโต ตับอักเสบ ลูกตาและม่านตาอักเสบ มีการอักเสบของข้อต่อต่าง ๆ หรือในสุนัขบางตัวอาจไม่แสดงอาการผิดปกติ ๆ ออกมาเลยก็ได้ และยังมีรายงานว่าโรคนี้สามารถติดต่อมาสู่คนได้ซึ่งพบได้ในกลุ่มผู้เลี้ยงสุนัขหรือนักวิทยาศาสตร์ที่ทำงานในห้องปฏิบัติการที่เกี่ยวข้องกับแบคทีเรียนี้ หรือผู้ที่เลี้ยงและคลุกคลีกับสุนัขที่ติดเชื้อ โดยอาการในคนจะไม่แน่นอน เช่น อาจมีไข้ขึ้น ๆ ลง ๆ โดยไม่ทราบสาเหตุ มีอาการตัวสั่น ปวดศีรษะ หรืออาจไม่แสดงอาการเลย สำหรับคนที่เป็โรคนี้สามารถรักษาให้หายขาดได้โดยการใช้ยาปฏิชีวนะ แต่ในสุนัขไม่สามารถใช้ยาปฏิชีวนะรักษาได้ สำหรับในประเทศไทยยังไม่มีวิธีการตรวจค้นหาโรคนี้ในคน ดังนั้นจึงยังไม่มีรายงานว่าพบผู้ป่วยที่ติดเชื้อจากโรคแท้งติดต่อในสุนัข การควบคุมปริมาณโรคแท้งติดต่อในสุนัขนี้ยังไม่มียุทธศาสตร์ที่จะใช้ในการป้องกัน ดังนั้นวิธีป้องกันที่ดีที่สุดก็คือพยายามอย่าให้สุนัขไปคลุกคลีกับสุนัขอื่นที่ไม่ทราบประวัติ การสั่งซื้อหรือนำเข้าสุนัขต่างประเทศควรขอใบตรวจโรคยืนยันว่าปลอดภัยจากโรคนี้ ฟาร์มสุนัขควรมีการตรวจโรคนี้อย่างน้อยทุก 6 เดือน ยาฆ่าเชื้อในฟาร์มที่ใช้แล้วได้ผลคือ ยาฆ่าเชื้อที่มีส่วนผสมของแอมโมเนียม หรือ ไอโอดิฟอร์ม

สำหรับสถานการณ์ของโรคแท้งติดต่อในสุนัขของประเทศขณะนี้อยู่ในระดับของการระบาด ซึ่งขณะนี้คณะวิจัยกำลังศึกษาวิธีการรักษาโรคแท้งติดต่อในสุนัขโดยมีสุนัขกลุ่มตัวอย่างที่ติดเชื้อ 4 ตัว ทำการกักบริเวณกกรละ 1 ตัว และอยู่ในขั้นตอนของการเก็บตัวอย่างเลือดเพื่อตรวจสอบระดับของเชื้อ *Brucella canis* และในอนาคตมีโครงการจะศึกษาวิจัยการพัฒนาการตรวจโรคโดยวิธีแบบปฏิกิริยาลูกโซ่โพลีเมอเรส (PCR) ซึ่งเป็นวิธีการตรวจที่ให้ความแม่นยำสูง และใช้เวลาเพียง 2 - 3 วัน ซึ่งในต่างประเทศก็ได้ใช้วิธีตรวจแบบ PCR เพื่อค้นหาโรคนี้ในคนด้วย